

# Introduction

En 30 ans l'oracle Gé a su s'imposer dans le monde de la cartomancie par sa simplicité et à l'époque par ses graphismes colorés et pastels en faisant un oracle d'un tout nouveau genre.

Les 4 saisons ajoutées afin de dater les évènements ont été un élément déclencheur et précurseur ce qui en fit un oracle unique en son genre. Vous verrez que les saisons peuvent signifier bien d'autres choses à la lecture de ce livre.

Dans cet ouvrage vous retrouverez les bases des 61 cartes de l'Oracle Gé ainsi que des mots clés afin de mieux vous aider à interpréter vos tirages.

Ces mots clés vous serviront à formuler des phrases avec les cartes lors de vos tirages afin d'en faire une lecture plus fluide.

Ce guide consiste avant tout à approfondir et découvrir les secrets de l'Oracle Gé, d'aller plus loin que la symbolique de base des cartes afin de les adapter à l'évolution de notre société afin d'obtenir des interprétations plus riches et détaillées.

Il ne faut pas toujours se limiter à la signification basique des cartes et bien au contraire dépasser celles-ci, voir bien au-delà grâce à votre intuition et dextérité.

Les aspects numérologiques et correspondances avec certaines lames du tarot y seront également abordés.

Le nombre de cartes composant cet oracle ne fut pas choisi par hasard non plus, toutes mes créations ont un nombre de cartes en lien avec le chiffre 7, sauf pour l'oracle des questions qui sort du lot.

Une majeure partie de ce guide est consacrée aux associations et comment les comprendre, car suivant l'ordre des cartes et certaines combinaisons lors de vos tirages, les interprétations peuvent être différentes et nuancées.

Il existe beaucoup plus de subtilité dans l'oracle Gé que l'on pense malgré son apparente simplicité.

Certains thérapeutes utilisent un tirage à une carte pour la tendance de la séance, voir les éventuels blocages sur lesquels travailler, c'est pourquoi une interprétation ' tendance vibratoire énergétique' a été ajoutée à l'interprétation des 61 cartes, ces notes ne sont qu'à titre indicatif, en aucun cas une valeur médicale et non exhaustive.

Bien sûr les informations dans cet ouvrage ne sont pas fermées et c'est à vous à l'aide de votre intuition la plus profonde que vous parviendrez à décrypter parfaitement vos tirages.

Un cadre spécifique a été ajouté à la fin de chaque carte afin d'y apporter vos annotations personnelles.

## Quelques conseils

Outre les conseils donnés généralement sur les tirages, les bases des cartes il est primordial en premier lieu de savoir si votre tirage est d'ordre général ou sur un domaine bien précis.

Malgré les interprétations de base pour cet oracle il vous faudra les adapter suivant plusieurs critères importants et bien prendre en compte plusieurs points essentiels :

L'âge de la personne, sa situation personnelle, son genre et même parfois sa situation géographique.

En effet les cartes n'auront pas la même signification pour une femme qu'un homme et l'âge est important, pour exemple la cigogne ne pouvant pas annoncer une grossesse à une dame de 70 ans pour elle-même !

Les cartes et associations ne donneront pas le même résultat suivant le domaine concerné, suivant si c'est une question générale ou d'ordre affectif ou professionnel.

Autre exemple : la carte 46 le jeune homme, même si à la base elle signifie un jeune homme de moins de 35 ans, peut très bien représenter un homme de 50 ans pour une maman de 72 ans...elle représente dans ce cas son enfant peu importe son âge dans la vie réelle.

Avec internet et les réseaux sociaux, on voit un peu de tout sur les oracles et chacun y met son grain de sel, alors certes il est nécessaire de s'appropriier votre oracle et de l'interpréter de la façon dont il vous parle le mieux mais ne pas pour autant dénaturer malgré tout la base des cartes.

Les cartes n'ayant pas de lecture inversée ne donnent pas lieu à avoir une autre interprétation voire le contraire de l'interprétation de base.

Lors d'un tirage vous paraissant fluide où la quasi-totalité des cartes semble cohérente entre elles il arrive cependant que l'une d'elle vous pose problème, vous n'arrivez pas forcément à la comprendre ; pourquoi cette carte est là et ne se lie pas aux autres ? dans ce cas j'appelle cela une carte 'fantôme' ou 'parasite' et il est préférable de ne pas l'interpréter, de la zapper puisqu' elle se semble ne rien à faire ici.

Cela arrive de temps en temps, mais les cartes sont parfois capricieuses

Parfois, lors d'un tirage sur un domaine bien précis, les cartes ne correspondent pas à votre demande et vous décrivent autre chose et là vous pensez : mais pourquoi elles ne répondent pas à ma question ?

La réponse est probablement la suivante : les cartes ont décidé de vous faire passer un message qui leur semble plus important à l'instant T que votre demande actuelle, il vous suffira de reformuler votre demande un peu plus tard, tout simplement.

Lors de vos tirages restez humble et bienveillant même si les événements à annoncer sont parfois difficiles ou négatifs.

## **Les 61 cartes**

# Comprendre les associations

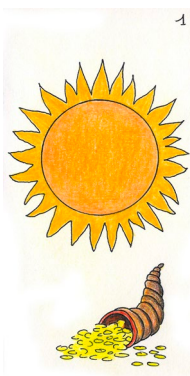
Ce chapitre, consacré aux multiples associations possibles avec votre Oracle Gé, ne traitera cependant pas les milliers de combinaisons possibles mais des exemples concrets afin de mieux vous aider à comprendre comment gérer et associer les cartes entre elles afin d'obtenir de très bons résultats.

Les associations et combinaisons suivantes sont le plus souvent d'ordre général, il suffira de les adapter aux domaines concernés suivant le tirage effectué.

Vous verrez que suivant l'ordre des cartes mais surtout grâce à la subtilité des mots de base de ces dernières, les interprétations peuvent ainsi varier et donner de très amples détails.

Bien sûr il ne faudra pas oublier vos propres ressentis, votre expérience et dextérité afin d'affiner vos prédictions.

## Carte n° 1 : le soleil



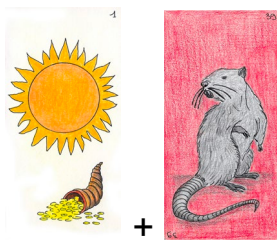
**Mots clés** : réussite, chaleur, abondance

Cette carte est très positive et renforce les aspects bénéfiques des cartes avoisinantes tout en atténuant les cartes négatives.

Elle annonce la réussite dans vos projets quels qu'ils soient peu importe le domaine concerné.

Elle est signe d'abondance mais pas forcément financière, elle peut être amicale ? relationnelle etc.

Voici quelques exemples d'associations et leurs définitions :



+ : triomphe + ennui de santé :

Cette association annonce une réussite, un triomphe une fin de vos ennuis de santé actuels si vous en avez, la maladie est donc derrière vous.

Si votre santé actuelle ne présente aucun souci particulier, cette association annoncera dans ce cas une santé solide qui perdure dans le temps et cette interprétation sera d'autant plus renforcée si l'escargot est juste après cette combinaison et que les éventuels prochains petits soucis seront vite réglés et sans aucune gravité.



+ : réussite + retard :

Le temps sera en votre faveur et la réussite sera lente mais durable, les projets ou espoirs fondés seront réalisés sur du long terme.

Ici la carte de l'escargot va plus vous annoncer la notion de durabilité que le retard des évènements.



+

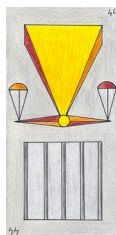


: retard et réussite

Il vous faudra du temps pour arriver à vos fins et avoir la reconnaissance tant espérée mais qui sera là malgré tout, alors ne perdez pas espoir et continuer dans votre voie sans baisser les bras. Le chemin peut vous sembler long et chaotique mais ça vaut le coup de persévérer.



+



: réussite et procédure judiciaire perdue :

Cette association est contradictoire au vu des mots clés, cependant il faut donc l'interpréter ainsi : le verdict sera moins sévère que demandé par la partie adverse, votre amende ou peine sera ainsi amoindrie, vous ne gagnez pas votre procès mais la condamnation est beaucoup plus souple que prévue et c'est un véritable soulagement pour vous.

**Tendance vibratoire énergétique** : luminosité, chaleur (besoin de vous ressourcer par le soleil et la luminothérapie)

### Annotations personnelles :

-----

-----

-----

-----

-----

-----

-----

# Comprendre les tirages

La méthode la plus simple pour commencer c'est de prendre les mots clés de chaque carte de votre tirage et d'essayer d'en faire une phrase concrète.

Il existe plusieurs mots clés par carte, c'est grâce à votre intuition et suivant la situation de la personne faisant le tirage que vous saurez au fil du temps utiliser les bons mots clés et les bonnes interprétations.

Ensuite il faut trouver et interpréter les associations possibles entre les cartes.

Commencez par les tirages simples et avec peu de cartes afin de vous familiariser avec votre oracle, au fil du temps et votre pratique, vous pourrez envisager des tirages beaucoup plus complexes et ainsi affiner vos prédictions, n'allez pas plus vite que la musique et prenez le temps d'apprendre et surtout d'être en communion avec votre jeu.

Un même tirage (avec les mêmes cartes) ne donnera pas forcément les mêmes résultats suivant la situation, l'âge de ou de la consultante, c'est pourquoi les exemples démontrés ci-après vous donneront les outils nécessaires à bien analyser et comprendre ces derniers même si parfois ce ne sont que de petites nuances mais qui ont leur importance.

A vous d'adapter les interprétations et les associations suivant les situations de chacun.

Un tirage simple ne donnera que peu de prédictions (deux à trois choses maximum) mais suffisant pour des indications sur votre vie.

**Exemple N° 1** : tirage général à 5 cartes :



Nous allons interpréter ces 5 cartes de plusieurs façons, dans des domaines différents afin de vous montrer les nuances.

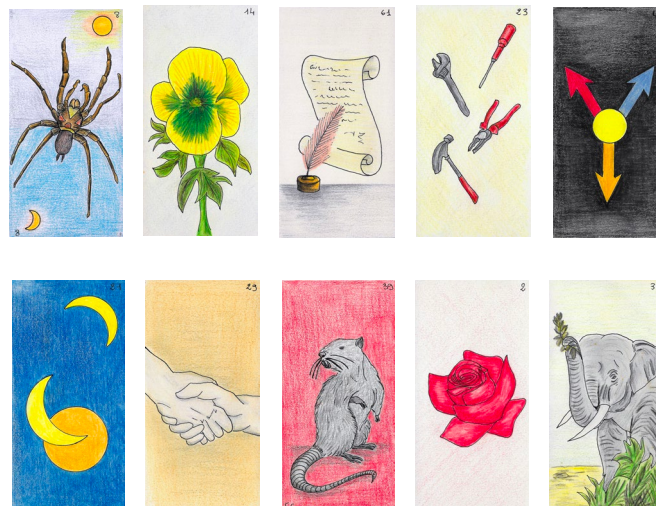
Ici nous avons donc en mots clés : Chagrin + pensée + écrits + travail + choix

**Interprétation générale :** quelques contrariétés chagrinant le ou la consultant(e) par un engagement professionnel ou un nouveau contrat, ou un simple avenant avec choix à faire, des hésitations quant à la décision à prendre.

**Interprétation dans le domaine affectif :** quelques contrariétés chagrinant le ou la consultant(e) par un engagement amoureux, une légalisation de couple possible (les écrits), ici la carte du travail indique une relation stable et solide mais cet engagement vous effraie et il faudra bien y réfléchir avant de prendre votre décision finale.

**Interprétation dans le domaine spirituel :** quelques contrariétés, vous hésitez à faire des démarches importantes concernant votre activité spirituelle, à savoir si votre passion pour la spiritualité deviendra une activité professionnelle ou non.

Recouvrons désormais les cartes pour plus d'informations :



En deuxième ligne nous avons en mots clés : rapidité + aide + maladie + bonheur + opportunité :

Ce qui nous donne pour cette deuxième ligne :

Rapidement vous aurez un soutien, une aide qui vous permettra d'être mieux afin d'éviter de vous rendre malade pour ce choix ou cet engagement, vous allez retrouver votre joie car cette situation ou proposition est en réalité une belle opportunité (travail ou mariage ou profession ayant attrait au spirituel, suivant le domaine concerné indiqué auparavant).

Ensuite il faut combiner les deux lignes pour une interprétation complète :

**Interprétation** : malgré un choix et une décision compliquée à prendre dans un court délai (peu importe le domaine que vous avez choisi) vous obtiendrez satisfaction et l'appui d'une personne autour de vous, vous aidant ainsi à être mieux et ainsi retrouver votre sérénité. Cette opportunité est source réussite et de bonheur

Ne vous rendez pas malade, ayant confiance en cette proposition, elle ne peut être que bénéfique, même si votre décision doit être assez rapide. Concernant le travail, elle sera source de chance et de bien être pour un nouveau poste ou contrat.

Concernant l'affectif, votre amour sera partagé, un nouvel élan bénéfique. Concernant le spirituel, vous pouvez croire en vous et saisir l'occasion de mettre à profit vos dons et ainsi aider les autres.

\*

**Exemple N° 2** : tirage du prénom :

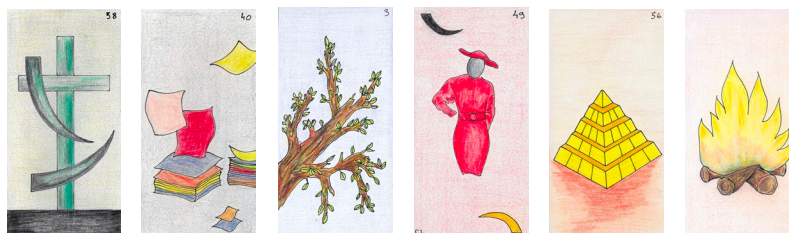
Nous allons interpréter ce tirage du prénom de trois différentes manières, suivant la situation personnelle, professionnelle de la personne qui consulte ainsi que son âge afin de vous montrer les différentes possibilités.

Le prénom choisi est : Julien (six lettres)

**1<sup>er</sup> cas** : Julien 27 ans, célibataire, mécanicien :

**2<sup>e</sup> cas** : Julien 65 ans, marié, à la retraite :

**3<sup>e</sup> cas** : Julien 40 ans, divorcé, sans emploi :



Ici nous avons donc en mots clés : fin ou décès + papiers + printemps + consultante + élévation ou stabilité + foyer :

### Interprétation de la ligne :

**Pour Julien 27 ans :** la fin de démarches sous les trois mois ou au printemps mais a priori pour une femme proche de Julien mais pas spécialement pour lui, le consultant n'étant pas sorti dans ce tirage. Il y a aussi une belle progression et stabilité dans le foyer, la famille, il se sent bien chez lui.

**Pour Julien 65 ans :** la fin de démarches pour sa conjointe sous les trois mois ou au printemps, probablement sa prise de retraite car ensuite, le tirage parle de stabilité dans la maison, le foyer, on reste chez soi et on en profite.

**Pour Julien 40 ans :** probablement la fin de démarches administratives concernant son ex-femme, leur couple afin que Julien puisse enfin retrouver sa stabilité et sérénité dans sa maison sous les trois mois ou au printemps, la carte du printemps ici annonce également un renouveau pour le consultant, comme une libération, une page se tourne pour enfin en écrire une autre.

Recouvrons désormais les cartes pour plus d'informations :



En deuxième ligne nous avons en mots clés : nouvelles + certitude + automne + grossesse + stérilité + imprévu

### Interprétation de la deuxième ligne :

**Pour Julien 27 ans :** il va recevoir des nouvelles entre le printemps et l'automne ou dans les 6 mois de cette amie proche concernant une tentative de grossesse hasardeuse qui risque de ne pas aboutir.

**Pour Julien 65 ans :** des nouvelles dans les 6 mois (2 saisons) ou à l'automne concernant des soucis gynécologiques auxquels il ne s'attendait pas pour son épouse mais absolument rien d'important n'ayant aucune carte de maladie, cela peut être un dérèglement hormonal, la ménopause, besoin de rester tous les deux tranquilles à la maison.

**Pour Julien 40 ans :** des nouvelles dans les 6 mois ou à l'automne concernant des soucis gynécologiques pour son ex-épouse ou une amie très proche mais là aussi rien d'important n'ayant aucune carte de maladie. L'imprévu dans le foyer ou aux jeux, malgré qu'il n'y ait pas la carte de l'argent ?

Recouvrons une deuxième fois pour plus de précisions :





En troisième ligne nous avons en mots clés : maladie renforcée + hospitalisation importante + homme âgé + retard + bonheur + réussite

### Interprétation de la troisième ligne :

**Pour Julien 27 ans :** problèmes de santé importants avec hospitalisation pour un homme âgé, cela peut être son grand père, un oncle ou une personne proche mais d'un certain âge. Retour à un bien-être et une réussite avec retard.

**Pour Julien 65 ans :** problèmes de santé importants avec hospitalisation pour un homme âgé, cela peut être son père, un oncle, un frère, un ami ou une personne proche et plus âgée que le consultant. Retour à un bien-être et une réussite avec retard.

**Pour Julien 40 ans :** problèmes de santé importants avec hospitalisation pour un homme âgé, cela peut être son grand père, son père un oncle ou une personne proche mais d'un certain âge. Retour à un bien-être et une réussite avec retard.

Ici nous avons peu de variations sur cette ligne malgré les différentes situations, les événements prédits étant communs à tous sans vraiment d'autres possibilités.

### Synthèse générale :

Il faut ici relier les 3 lignes + les verticales et diagonales pour en faire une synthèse.

**Pour Julien 27 ans :** entre le printemps et l'automne, ou une période de six mois, Julien risque d'apprendre deux mauvaises nouvelles, probablement le décès par maladie d'un homme âgé hospitalisé mais également des soucis de santé, ainsi que des démarches médicales pour une amie proche, une confidente concernant une éventuelle tentative de grossesse qui restera sans suite hélas pour le moment. D'autre part on voit malgré tout une stabilité dans son foyer, son habitat, il s'y sent plutôt bien et même s'il est affecté par ces mauvaises nouvelles, il retrouvera

avec du temps, sa joie de vivre. Une belle réussite imprévue, et pourquoi pas un gain aux jeux de hasard...la corne d'abondance et l'imprévu peuvent en tout cas le laisser envisager.

**Pour Julien 65 ans :** hélas là aussi un décès est à prévoir dans l'entourage de Julien, cela peut être son père, un frère un oncle ou une simple connaissance. Entre le printemps et l'automne des examens médicaux pour sa femme concernant probablement la ménopause, (la carte de l'automne peut ici symboliser cette perte de fertilité) ou un petit souci gynécologique sans gravité.

Ce tirage démontre un couple stable, heureux dans leur foyer exempt de réels soucis matériels ou financier voire chanceux dans un sens général du terme.

La dernière ligne peut aussi signifier que ce décès est ' libérateur ' de la maladie et enfin la fin des souffrances, la rose + le soleil symbolisant un départ dans la lumière avec apaisement sur le côté spirituel.

**Pour Julien 40 ans :** de même que les interprétations précédentes, Julien apprendra un décès d'un homme âgé hospitalisé pour des soucis de santé importants, oncle père, grand-père ou autre. Il aura également des nouvelles de son ex-femme ou d'une amie très proche lui annonçant quelques soucis gynécologiques ou une grossesse n'aboutissant pas mais rien de grave là non plus.

Malgré ça, il se sent plutôt bien chez lui, situation stable et bonheur à la maison, pas de souci particulier pour Julien, même si actuellement sans emploi, il n'est pas en danger sur le plan matériel et financier.

Ce tirage ne parle pas de travail pour le consultant, si sa priorité était le domaine professionnel, les cartes parlent de tout autre chose, il faudra alors dans ce cas refaire un tirage spécifique pour le domaine concerné.

Comme vous pouvez le constater, dans ces trois cas, le tirage parle plus de personnes de l'entourage que pour le consultant lui-même, la variante se situe principalement sur la carte 49 de la consultante qui n'a pas le même rôle pour nos trois Julien ; le reste du tirage étant à peu près similaire.

\*

**Exemple N° 3 :** tirage général à sept cartes (sans domaine précis)

Nous allons interpréter ce tirage de quatre différentes manières, suivant la situation personnelle, professionnelle de la personne qui consulte ainsi que son âge afin de vous montrer les différentes variantes.

**1<sup>er</sup> cas** : la personne qui consulte est une jeune femme de 32ans, mariée, 2 enfants, secrétaire, prénommée Marie.

**2<sup>e</sup> cas** : la personne qui consulte est une femme de 68 ans, divorcée, retraitée, prénommée Myriam.

**3<sup>e</sup> cas** : la personne qui consulte est un homme de 43ans, séparé, sans enfant, artisan, prénommé Sylvain.

# **Sommaire**

Introduction

Quelques conseils

Les 61 cartes : Comprendre les associations

Les 61 cartes : Comprendre les tirages

Conclusion