

JACQUES MARTEL
LUCIE BERNIER

LE GRAND DICTIONNAIRE DES MALAISES ET DES MALADIES

*Pour la Guérison de l'Âme
et des Émotions*

LU PAR PLUS DE
2 MILLIONS DE LECTEURS

 *Editions*
Quintessence

Sommaire

Préface de Lucie Bernier.....	13
Introduction par Jacques Martel.....	15
Généralités	23
Classification des maladies.....	25
« Voir aussi ».....	25
Comment utiliser ce dictionnaire.....	25
Technique d'intégration par prononciation monosyllabique rythmique et séquentielle®.....	27
Explications complémentaires sur l'utilisation de cette technique.....	28
Choix des textes pour utiliser la technique.....	29
Explication du symbole ↓♥.....	30
Explication du paragraphe « J'accepte ↓♥ ».....	30
Lexique.....	30
DICTIONNAIRE DES MALAISES ET DES MALADIES DE A À Z	33
Annexes	
1 – Informations complémentaires de Jacques Martel.....	819
2 – Illustrations de l'anatomie du corps humain.....	835
3 – Le corps (en général).....	841
4 – Résumé des principales maladies et leur signification.....	843
5 – Liste des principaux symptômes.....	847
6 – Maladies en « ITE ».....	849

SOMMAIRE

7 – Maladie en «OSE».....	851
8 – Principes fondamentaux.....	853
9 – Vidéos sur les livres de Jacques Martel.....	855
10 – Boîte à outils.....	857
<i>Bibliographie</i>	859
<i>Au sujet de Jacques Martel</i>	861
<i>Au sujet de Lucie Bernier</i>	865
<i>Index</i>	867



TECHNIQUE D'INTÉGRATION PAR PRONONCIATION MONOSYLLABIQUE À LA PAGE 27 DE CE LIVRE

Je peux utiliser la **technique d'intégration par prononciation monosyllabique** avec le texte de chaque malaise ou maladie que j'ai présentement, que j'ai eu dans le passé ou que je crains d'avoir dans le futur. Cette technique de **guérison émotionnelle** favorise une plus grande intégration des émotions à leur source, ce qui peut avoir un effet positif sur le corps physique.



ABASIE



L'**abasia** est l'impossibilité partielle ou totale de marcher en l'absence de troubles musculaires.

L'**abasia** peut provenir d'une grande peur reliée à mes pensées qui sont éparpillées et **qui me figent sur place**. Cette peur, souvent couplée avec de la culpabilité, est liée au fait d'avancer dans la **vie**. Je me sens **abattu**, déstabilisé et en constant déséquilibre. La **vie** ici-bas est un constant combat. J'ai l'impression de faire partie des défavorisés. Je m'empêche d'aller de l'avant, car je me sens assis entre deux chaises, ce qui me fait douter de mes valeurs et des fondements de ma **vie**. J'ai beaucoup de difficulté à m'engager dans la **vie**, car je m'éparpille facilement dans mes nombreuses activités, craignant de passer à côté d'une opportunité.

*J'accepte↓♥ d'avoir confiance en moi. Je marche aisément. La **vie** m'apporte tous les outils nécessaires à mon **avancement**. **Merci, c'est fait!***

ABCÈS ET EMPYÈME

Abcès superficiel ; jambe ; œil ; pied ; oreille ; hanche ; profond ; cerveau ; poumon ; rein ; foie ; en bouton de chemise ; chaud ; froid

Un **abcès** est une infection bactérienne ou mycosique de la peau, avec accumulation localisée de **pus**¹ qui s'encapsule dans une cavité² créée par l'inflammation. L'**abcès** est une inflammation purulente³, tout comme l'**empyème** qui, lui, est une collection de pus dans une cavité corporelle préformée ou dans un organe creux⁴.

L'**abcès** et l'**empyème** indiquent que je manifeste une réponse à la **colère**, à la frustration, à une blessure émotionnelle, à **un sentiment d'irritation, de confrontation, d'incapacité, d'échec ou de vengeance** que je n'arrive pas à exprimer de façon

1. **Pus** : mélange de cellules mortes et de liquide infecté.
2. **Abcès** : il se développe sur la peau, à n'importe quel endroit du corps (sur le sein, le doigt, le bras, au niveau de la gencive, etc.) ou sur une muqueuse (génitale ou rectale). Il peut être superficiel ou profond.
3. **Purulente** : qui contient ou produit du pus.
4. **Empyème** : il survient souvent dans la vésicule biliaire, le rein ou le poumon.

concrète (**pus** = fluides de mon corps et de mes émotions). J'ai vécu un affront ou un sentiment d'injustice profond qu'il m'est difficile d'**accepter**↓♥. Je peux être tombé de haut¹, ayant voulu accomplir trop à la fois. Mon tempérament agressif me pousse à avancer, mais au fond de moi, il existe un doute, une incertitude souvent reliée à une expérience passée, douloureuse et humiliante, toujours présente en toile de fond et que je veux exorciser de ma **vie**.

L'**abcès** exprime souvent **un excès d'irritation ou de mécontentement par rapport à moi-même, une personne ou une situation que je n'arrive pas à exprimer** et que je **repousse** de toutes mes forces. Je **refoule** des pensées malsaines qui **fermentent** et qui produisent l'infection et le **pus**. Ces pensées peuvent même aller jusqu'à un désir de vengeance. Mon volcan intérieur bouillonne et il est sur le point d'exploser. Je dois faire face à une situation que j'ai voulu fuir. J'ai préféré ne rien dire ou faire et elle a dégénéré en état de crise. Ma frustration retenue peut se présenter afin de faire **aboutir** une situation. Je peux devoir prendre les mesures appropriées, parfois même extrêmes, afin de mettre fin à une discorde : **je dois crever l'abcès**²! Elle peut produire chez moi un bouleversement mental entraînant le vide et l'épuisement. Ce type d'infection est uniquement une manifestation ou une création du mental et de mes pensées. Je me demande s'il y a un secret que j'ai gardé pour moi ou des pensées négatives teintées de culpabilité que je retiens tellement fort qu'elles sont concentrées en un point de mon corps. Je suis crispé physiquement et mentalement. De plus, **l'abcès correspond à un profond chagrin, voire à un désespoir intérieur** qui peut engendrer un profond sentiment d'impuissance ou d'échec. Je peux me sentir souillé. **L'abcès apparaît à la source de ce chagrin**, c'est-à-dire que l'émotion vécue est associée à la fonction et à la partie du corps où l'**abcès** se manifeste.

L'**abcès superficiel** qui est accessible à la vue ou au toucher correspond à une rage concernant des situations de ma **vie** qui peuvent être facilement identifiables. Par exemple, si l'**abcès** se situe sur ma **jambe**, il est relié aux résistances et aux conflits par rapport à mon futur. Il m'indique que je dois réorienter ma **vie** dans de nouvelles directions. S'il se situe au niveau de mes **yeux**, il s'agit d'une difficulté à voir qui je suis, ce que je suis, où je vais et ce qui s'en vient pour moi. Au niveau de mes **pieds**, je rencontre des difficultés, des interrogations ou des peurs reliées à l'avenir ou à ma capacité à la percevoir. Au niveau de mes **oreilles**, il y a quelque chose que j'entends et qui m'irrite. À mes **hanches**, j'ai de la difficulté à m'élancer dans la **vie**. Tout cela est relié à **mon habileté à me tenir debout** et à exprimer mon indépendance et ma liberté.

1. **Tombé de haut** : subir une désillusion, un échec inattendu.

2. **Je dois crever l'abcès** : révéler un secret au grand jour et en parler ouvertement, sans détour.

L'**abcès profond** se retrouve à l'intérieur de mon corps et correspond à une **déception** par rapport à des sentiments plus profonds de mon être. Si l'**abcès est logé au niveau du cerveau**, il est relié à mon individualité et à l'idée que je me fais de moi-même. **Au niveau des poumons**, il est relié à la **vie**; **aux reins**, relié aux peurs; **au foie**, relié à la critique. L'**abcès en bouton de chemise** désigne **plusieurs abcès superficiels** qui sont reliés à un autre **abcès** ou à des tissus plus profonds. Il est donc invisible à l'œil nu. Mon corps me dit que ma **colère** affecte maintenant ma **vie extérieure et intérieure**. C'est comme si cette **irritation** me transperçait le corps et m'exprimait le besoin pressant de guérir ces blessures¹ par l'**amour**.

L'**abcès chaud**² traduit habituellement une réaction inflammatoire et peut se former rapidement. Le fait que l'**abcès** s'entoure fréquemment d'une membrane indique que cela provient d'une pensée non bénéfique qui provoque de la colère. L'**abcès froid**³ ne présente pas de réaction inflammatoire et sa progression est plutôt lente. Ce type d'**abcès** indique que **ma colère se manifeste sous forme de déception ou de résignation** face à une situation. Je peux trouver pourquoi cette **colère** parfois ponctuelle arrive dans ma **vie**, en allant voir la signification correspondant à la partie du corps concernée. Je peux ainsi mettre plus d'**amour** et de compréhension par rapport à la situation qui m'a amené à vivre cette colère. En faisant aboutir⁴ mes peurs, mes insécurités et mes craintes, l'**abcès** peut lui aussi aboutir!

*J'accepte↓♥ de mettre mon attention sur le positif dans ma vie. J'utilise mon énergie créatrice et j'extériorise mon univers intérieur. J'accepte↓♥ les nouvelles pensées d'amour. Je reste ouvert face à mon entourage et je suis en paix. **Merci, c'est fait!***

📌 Voir aussi : colère ; dent – abcès ; inflammation

ABDOMEN

L'**abdomen** ou **ventre** est la partie inférieure et antérieure du tronc humain qui renferme la plus grande partie des organes digestifs.

1. Blessures : celles liées à un manque d'**amour** sont enregistrées dans mon **cœur♥** sous forme de rejet, d'abandon, de trahison, de colère, d'incompréhension, de tristesse, de déception, d'humiliation, d'injustice, d'un sentiment d'impuissance, etc. Extrait de : *Le pouvoir des mots... qui me libèrent!* de Jacques Martel, Les Éditions ATMA internationales.

2. Abcès chaud : des symptômes courants sont la rougeur, la douleur et la chaleur (signalant l'inflammation).

3. Abcès froid : il n'a pas de réaction inflammatoire. Il est souvent dû à des champignons ou au bacille de Koch.

4. Aboutir : exprimer, faire sortir.

ACCIDENT

Puisque c'est dans l'**abdomen** que l'enfant croît et qu'il se prépare à se déplacer de l'état solitaire à un état social, l'**abdomen** est donc la région des **relations**. Les difficultés dans cette région sont reliées aux conflits ou aux blocages entre moi et l'univers dans lequel je suis, ceux-ci étant exprimés à travers les relations personnelles qui font ma réalité. Si je vis une situation **abominable** ou affreuse, mon **ventre** réagit fortement, spécialement lorsque je me sens obligé de **me mettre à plat ventre**¹ devant quelqu'un et que je me sens humilié. Cette région est **tendue** lorsque je me sens fragile, peu sûr de moi et que j'ai l'impression qu'on **me passe sur le ventre**². Elle est plutôt **relâchée** lorsque je suis désabusé de la **vie** ou « que je me fous du monde entier ». Un **malaise au ventre** m'indique que j'ai une perception négative de la **vie**. Je peux vivre de la rancœur, ayant de la difficulté à intégrer de nouvelles idées qui pourraient rendre ma **vie** meilleure. Cette rancœur peut résulter de mon sentiment d'impuissance face à la figure paternelle de ma **vie** que je considère comme dominante. J'ai l'impression de devoir me sacrifier ou que l'on me manipule.

J'accepte** ↓♥ de prendre mon temps et d'ingérer chaque situation nouvelle une à une. Je m'adapte aux changements qui ont lieu dans ma **vie**. **J'accepte** ↓♥ de reconnaître mes pensées et mes sentiments à travers les autres et dans l'univers qui m'entoure. Je découvre mes plus profondes intentions et ce qui est bon pour moi. **Merci, c'est fait!

🕒 Voir aussi : ballonnement ; intestin

ACCIDENT

Un **accident** est un événement inattendu et imprévisible qui a des effets plus ou moins dommageables.

Un **accident**, tout comme une **blesseure**, survient lorsque mes émotions sont perturbées. Il est très souvent synonyme de **culpabilité** et de **peur** qui influencent ma manière de penser et mon fonctionnement dans la société. Un **accident** peut mettre en évidence une certaine **réaction envers l'autorité**. Il peut arriver que j'aie de la difficulté à m'affirmer face à celle-ci, à parler de mes besoins, de mes points de vue. **Je me fais alors violence à moi-même.**

La **prédisposition aux accidents** est un état qui survient durant une relation conflictuelle avec la réalité. Il met en **lumière** ma difficulté à être pleinement présent et conscient de l'univers tel qu'il se présente à moi. C'est comme si je voulais être ailleurs. Je suis déconnecté de ce qui arrive autour de moi, peut-être parce que je trouve ma

1. **Se mettre à plat ventre** : être en état de soumission ou d'indignité.

2. **Me passer sur le ventre** : m'écraser, me vaincre par tous les moyens et sans se soucier des conséquences.

B

BÂILLEMENT

Le **bâillement** est une contraction intense de certains muscles du visage et du diaphragme, entraînant une inhalation profonde d'air par l'ouverture de la bouche, suivie d'une courte, mais profonde et rapide expiration.

Le **bâillement** est habituellement un signe d'aller au lit ou de me reposer quand je suis fatigué ou épuisé et que j'ai besoin de retrouver des forces. C'est aussi un signe d'insatisfaction alimentaire, car il m'arrive de **bâiller** si je n'ai pas suffisamment mangé ou encore, si ma digestion est trop lente. Qu'est-ce qui m'ennuie et que je ne digère pas dans ma **vie**? Je m'ennuie au point de l'exprimer d'une manière inconsciente, que je sois seul à regarder la télévision ou en compagnie d'une personne qui ne me convient pas! Je veux qu'on me laisse tranquille! Tout comme le lion qui rugit, je montre mon insatisfaction. Je suis **vigilant**¹, je veux repousser l'ennemi, je veux me défendre. Qu'on ne s'approche pas trop de moi! Je veux fuir une situation par le sommeil qui devient, à mon opinion, ma seule porte de sortie. Le **bâillement** peut aussi survenir lorsque je me détends: je me libère ainsi de mes tensions intérieures et me reconnecte davantage à mon corps² et à mes sens.

J'accepte** ↓♥ de laisser les autres s'approcher et s'occuper de moi. Je me donne le droit à la **détente** et à la **jouissance** sous toutes ses formes. **Merci, c'est fait!

BALLONNEMENT

Gonflement abdominal

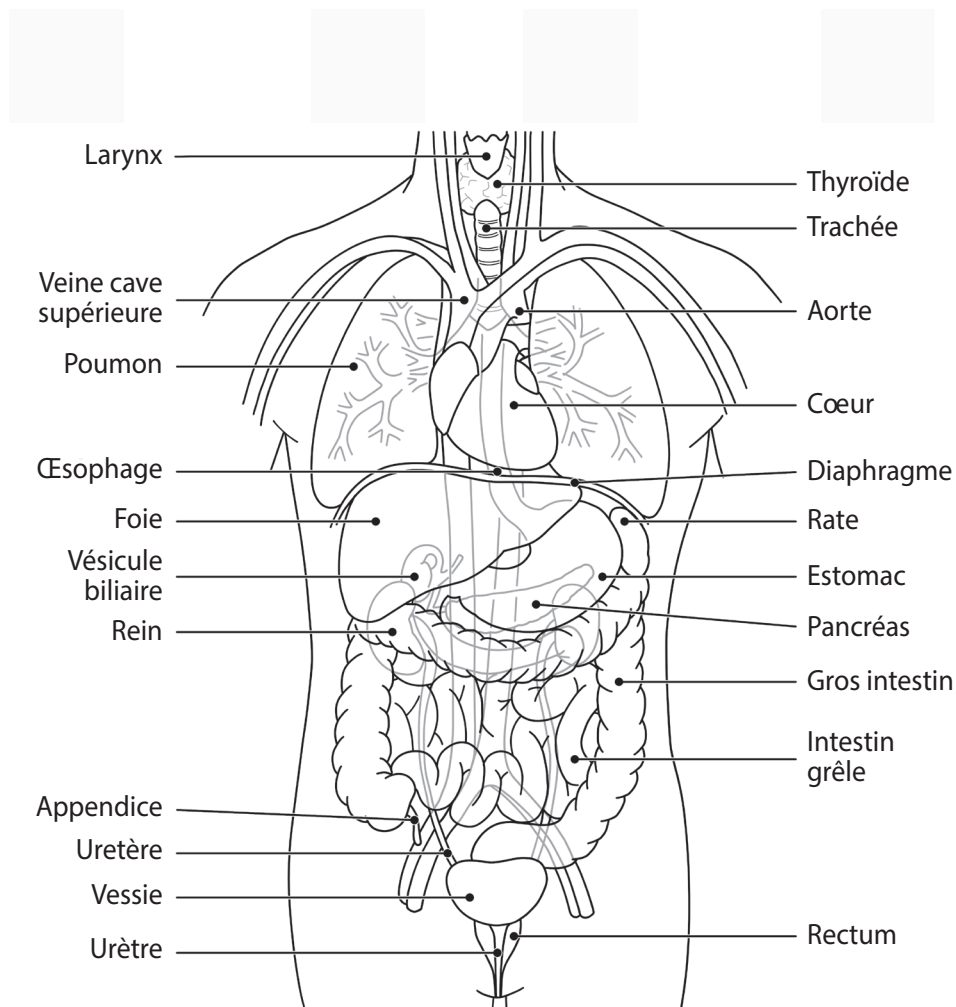
Le **ballonnement** ou **météorisme abdominal** est la présence de gaz dans l'intestin, entraînant le gonflement de celui-ci et se traduisant par une augmentation du volume de l'abdomen (**gonflement abdominal**).

1. Être vigilant: il y a une différence entre être **vigilant** et être **méfiant**. Lorsque je suis **vigilant**, je surveille avec une attention soutenue alors que lorsque je suis **méfiant**, je m'attends à une situation négative qui pourrait survenir.

2. Note de Jacques Martel: voir annexe 1.1.

Annexe 2 – Illustrations de l'anatomie du corps humain

2.1 LES ORGANES DU CORPS HUMAIN



Annexe 4 – Résumé des principales maladies et leur signification

Abcès	Souvent relié à une difficulté à exprimer quelque chose qui m’irrite ou qui me contrarie.
Accident	Souvent relié à de la peur ou de la culpabilité.
Acné	Souvent reliée à un manque d’estime de soi, au désir de tenir les gens loin de moi par peur d’être blessé.
Acouphène	Souvent relié au besoin d’être à l’écoute de mes besoins intérieurs, de mes valeurs.
Alcoolisme	Souvent relié au désir de fuir mes responsabilités physiques ou affectives par peur d’être blessé « à nouveau ».
Allergie	Souvent reliée à la colère ou à la frustration face à une personne ou un événement associé au produit allergène. À qui ou à quoi suis-je allergique ?
Alzheimer	Maladie souvent reliée au désir de fuir les réalités de ce monde et de ne plus prendre de responsabilités.
Amputation	Souvent reliée à une grande culpabilité.
Angoisse	Souvent reliée au sentiment de me croire limité, restreint avec une impression très marquée d’étouffer dans une situation.
Anorexie	Souvent reliée à une très basse estime de soi et au désir inconscient de « disparaître ».
Appendicite	Souvent reliée à la colère parce que je me sens dans un cul-de-sac.
Arthrite	Souvent reliée à de la critique envers soi ou envers les autres.
Articulation	Souvent reliée à un manque de flexibilité face aux situations de la vie .
Autisme	Souvent relié à une fuite, car j’ai de la difficulté à composer avec le monde qui m’entoure.
Basse pression	Souvent reliée à une forme de découragement.
Boulimie	Souvent reliée au besoin de vouloir combler un vide intérieur affectif.
Brûlure, fièvre	Souvent reliées à de la colère qui bout à l’intérieur de moi et dirigée vers moi ou vers une autre personne.