

CATHERINE SOROLLA MENASSIEU

GRAND LIVRE L' RACIE DU CERCLE

SE RECENTRER POUR HABITER SON ESPACE SACRÉ

Éditions
TrajectoirE

« Einstein, voyageur solitaire d'un photon à l'autre,
cherchant "la plénitude de tout ce qui est"
cherchant la plénitude
La plénitude
voilà c'est ça
regardez
on est bien
on est si bien
il fait à la fois jour et nuit
on voit et on ne voit pas
on existe et on n'existe pas
on ne peut plus rien décrire
on ne peut plus rien prévoir
la vie n'est plus une vallée de larmes,
mais une profondeur bleue
une vallée de l'étonnement —
un claquement de doigts
et toutes les portes s'ouvrent ! »

Zéno Bianu (Un Magicien, troisième Soliloque)



PRÉSENTATION
DE L'OUVRAGE
ET UTILISATION
DU JEU





SE RECENTRER, HABITER SON ESPACE SACRÉ ET DÉVELOPPER SES POTENTIALITÉS

En mars 2019, lors d'un voyage en Afrique du Sud, j'ai reçu la vision de cet oracle. Je dois dire que c'était à la fois très plaisant et presque amusant d'« accueillir » ces cercles qui se sont, pour la plupart, « présentés » à moi. Durant plusieurs nuits, des cercles sont venus me rendre visite comme pour passer une audition, sous forme d'images parfois très précises et avec des « arguments ». Je salue d'ailleurs ici le Vinyle, l'Atome et le Petit Carrousel que je n'ai finalement pas retenus dans le jeu ! J'ai commencé à prendre quelques notes pendant mon séjour, puis, à mon retour en France, je me suis interrogée sur mon envie d'écrire cet « Oracle des cercles sacrés », puisque tel était le premier nom que j'avais « entendu ». À vrai dire, je n'avais pas du tout prévu de créer un nouvel oracle, et je travaillais sur un autre sujet qui me tenait à cœur ! Mais, assez vite, j'ai senti que je devais accepter cette proposition (de l'Univers ?) et je m'y suis attelée. En commençant par le commencement, c'est-à-dire en répondant à ma propre question : pourquoi un *Oracle du Cercle* ? S'il a été rapidement évident que cette figure parfaite avait des propriétés fascinantes, au fur et à mesure de la création du jeu, j'ai pu en tester sur moi-même l'énergie incroyable et magique !

Voici donc une liste non exhaustive des différentes aides qu'il peut apporter et des pistes de travail et de réflexion qu'il suggère :

- Il favorise le recentrage, l'ancrage, la connexion à son monde intérieur, son « espace sacré », et la conscience de la connexion au grand Tout.
- Il aide à se remettre au centre de sa vie, à définir les priorités, à poser les bonnes limites, à conscientiser la frontière entre Soi et les autres.
- Il permet également d'activer des protections, de faire circuler l'énergie, de se renouveler et de rayonner.
- Il possède aussi des propriétés d'orientation dans le temps et l'espace, et donc aide à s'orienter ou à se réorienter, à ressentir le temps autrement, à comprendre les processus de répétition.
- Il invite à créer des boucles de possibilités infinies, à « rouler sa bosse », à prendre de l'expansion.
- Il ramène à l'unité, répare et restaure l'harmonie.

En intégrant la vibration du Cercle, vous pourrez activer tout ce qui a été nommé ci-dessus, et bien plus encore.

Pour ma part, j'ai réalisé, quelques mois plus tard, que si j'avais été mise en relation avec cet oracle en Afrique du Sud, ce n'était pas un hasard. Au contact de cette terre si puissante, j'étais profondément ancrée, loin de l'agitation de ma vie en France, et je me sentais particulièrement bien, dans ma « bulle », dans mon centre. J'habitais pleinement mon espace intérieur, tout en étant reliée à une immensité forte et sauvage. Je faisais, sans le savoir, l'expérience de l'un des pouvoirs du Cercle.





LISTE DES 50 CARTES

- La Fleur de Vie - *Créativité*
- Cosmos (Air) - *Intelligence/Chaos*
- Gaïa (Terre) - *Fécondité/Stérilité*
- Le Soleil (Feu) - *Rayonnement/Aveuglement*
- La Lune (Eau) - *Intuition/Désillusion*
- Le Tunnel - *Passage/Vacuité*
- Le Halo de Lumière - *Illumination/Ombre*
- La Boucle du Temps - *Renouvellement/Répétition*
- Le Cycle karmique - *Mission/Épreuves*
- L'Horloge - *Régularité/Patience*
- La Boussole - *Orientation/Égarement*
- Le Gouvernail - *Direction/Dérive*
- La Roue des Possibles - *Opportunités/Blocages*
- Fortuna - *Chance/Infortune*
- L'Écu - *Gain/Perte*
- La Charrue - *Productivité/Stagnation*
- Le Chariot - *Mouvement/Inertie*
- La Couronne - *Consécration/Humilité*
- Le Tambour - *Appel/Silence*
- Le Bouclier - *Protection/Adversité*
- La Cible - *Objectif/Indécision*
- Le Cercle de Feu - *Initiation/Danger*
- Le Labyrinthe - *Quête/Errance*
- Le Puits - *Connaissance/Oubli*
- Le Cratère - *Jaillissement/Bouillonnement*
- Le Supplice - *Tourments/Torture*
- La Roue de Médecine - *Guérison/Déséquilibre*
- Le Royaume des Rêves - *Aspirations/Fantasmes*
- Le Berceau des Ancêtres - *Héritage/Secrets*
- Le Médaillon - *Reconnaissance/Exclusion*
- Le Miroir - *Vérité/Mensonge*
- L'Iris - *Clairvoyance/Illusion*
- Le Paon - *Affirmation de soi/Repli*
- Le Sceau de Salomon - *Sagesse/Pouvoir*



- Le Cercle des Sorcières et des Fées - *Magie/Maléfice*
- Yin Yang - Harmonie/Opposition
- La Rosace - Épanouissement/Fragilité
- L'Anneau - Engagement/Renoncement
- Le Sceau de la Justice - *Loi/Injustice*
- La Ronde - Rassemblement/Division
- L'Engrenage - *Synergie/Dépendance*
- La Spirale - Évolution/Involution
- Le Cerceau - Insouciance/Immaturité
- Le Yoyo - Lâcher-Prise/Fluctuations
- La Galette - *Partage/Avidité*
- La Grande Roue - Élévation/Agitation
- Le Serpencercle - Transmutation/Enfermement
- La Porte céleste - *Spiritualité/Matérialité*
- Le Monde - Exploration/Intériorisation
- Le Pentacle - Conscience/Sensorialité



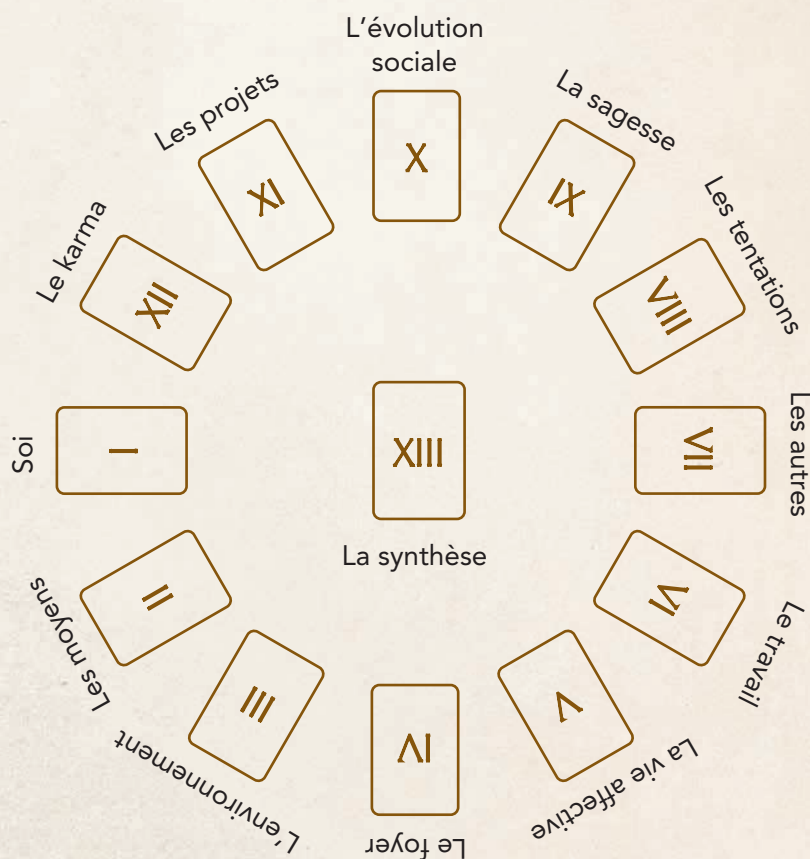
PROPOSITIONS DE TIRAGES





LA ROUE DE L'ANNÉE

Tirage de guidance annuelle
à partir des maisons astrologiques

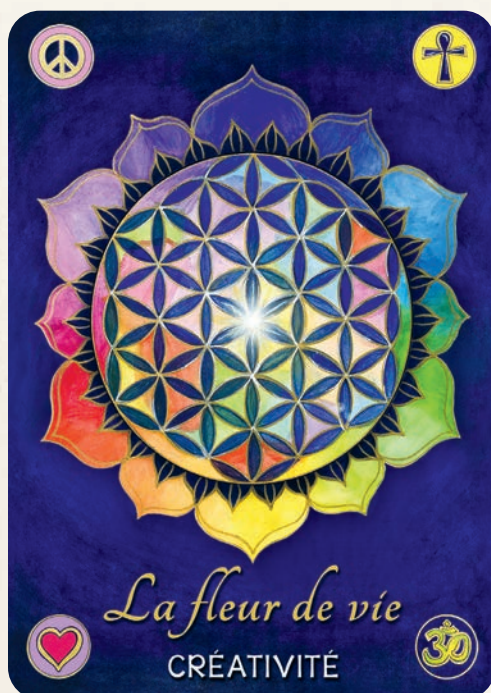


Ce grand tirage se fait une fois dans l'année, de préférence début janvier, pour interroger l'année universelle, ou le jour de votre anniversaire, pour interroger l'année individuelle. Il faut prendre en compte que sa prédiction dure un an. Il vous donnera un aperçu de votre année grâce aux différents symboles des 12 maisons astrologiques et à sa synthèse. Il peut être complété par le tirage du Zodiaque pour apporter d'autres précisions.



LES CARTES :
MESSAGES,
UTILISATION
ET INTERPRÉTATION





La Fleur de Vie

CRÉATIVITÉ



*La création du monde n'a pas eu lieu
au début, elle a lieu tous les jours.*

Marcel Proust

Histoire, signification et symbolique

La Fleur de Vie est un symbole très ancien (certaines sources citent des Fleurs de Vie de plus de six mille ans) et très puissant qui synthétise plusieurs concepts, éléments et modèles prédominants pour l'homme. Cela commence par la cellule, puisque la construction géométrique de la Fleur de Vie part de son centre pour se déployer telle une division cellulaire à partir d'un point originel. Ce cercle central symbolise la source de vie. De plus, la Fleur de Vie se compose de plusieurs figures qui, chacune, représente une étape dans le développement de la vie. Ainsi on distingue la Graine de Vie, qui représente la fertilité ; l'Œuf de Vie, qui représente le processus de création ; la Fleur de Vie, qui incarne l'harmonie, l'abondance et la créativité ; le Fruit de Vie, symbole d'énergie et de maturité ; la Fleur de Vie libre, qui est la métaphore de l'évolution et de l'expansion spirituelle ; et l'Arbre de Vie, qui symbolise l'enracinement et la vitalité. On observe que le motif de la Graine de Vie est semblable à un embryon de trois jours. La Fleur de Vie à proprement parler est, quant à elle, entourée d'un cercle qui peut être comparé à la membrane qui protège la cellule.

La Fleur de Vie incarne donc la création, l'énergie vitale, la croissance, l'expansion et toutes les formes de vie présentes dans l'univers.

Le symbole de la Fleur de Vie se retrouve dans toutes les civilisations et religions majeures, ainsi qu'à toutes les époques de par le monde, en Europe, Afrique, Inde, Amérique latine... Sa trace la plus lointaine conservée et attestée est exposée au musée du Louvre, et remonte au VI^e siècle av. J.-C. C'est un seuil de porte d'un temple assyrien. On la trouve également en Égypte dans le temple d'Osiris à Abydos, en Israël dans les anciennes synagogues de Galilée et sur le site de Massada, en Chine, sous la patte du lion à l'entrée de la Cité interdite...

Léonard de Vinci l'a étudiée avec beaucoup d'intérêt et cette figure géométrique est souvent représentée dans son œuvre.



La Fleur de Vie incarne, dans certaines croyances New Age, un portail entre le monde cosmique et le monde terrestre, un pont entre le microcosme et le macrocosme. Elle aurait le pouvoir, pour qui sait l'utiliser, de régénérer, réharmoniser et potentialiser les énergies, car elle aurait un lien avec notre ADN. Son action serait tout autant purificatrice que dynamisante, voire protectrice, puisqu'elle permettrait d'augmenter le taux vibratoire de celui qui porte ce symbole ou travaille avec lui en méditation. Elle agirait comme un vortex ascensionnel capable d'entrer en contact avec nos différents plans, du plus matériel au plus spirituel, permettant aux énergies de circuler aussi bien au niveau physique, émotionnel, intellectuel qu'atomique.

Les Fleurs de Vie peuvent être représentées de différentes couleurs en fonction de la symbolique recherchée, et notre choix s'est porté sur l'une des illustrations les plus répandues, l'arc-en-ciel, qui rassemble la vibration des 7 couleurs. La Fleur de Vie arc-en-ciel travaille spécifiquement sur des influences positives telles que l'épanouissement, la créativité, l'infini des possibles, la relation à soi et à l'autre et le sentiment de plénitude. Les articles et documentations disponibles concernant la Fleur de Vie sont très nombreux, mais je me permets de vous recommander particulièrement l'article intitulé « La Fleur de Vie : origines, signification et propriétés » sur le site *Vibratis*. Il est très complet et absolument passionnant. J'aimerais terminer cette introduction à la Fleur de Vie avec ce très simple mais tellement joli proverbe vietnamien : « L'homme est la fleur de la Terre. »



*La Fleur de Vie représente la source de nos origines,
le cycle de la Création, les infinies possibilités et potentialités
de notre créativité, l'esthétisme, l'absolu, la dimension universelle,
le développement, l'énergie vitale, l'expansion, la réunification,
la guérison et la perfection.*



Cette carte n'a pas d'envers. Dans cet oracle, elle représente ce que l'on appelle la « carte du ciel », c'est-à-dire la protection absolue. En tant que cercles dans le cercle, elle synthétise les messages des autres cartes et vous replace au centre de votre vie. À une question donnée, elle apporte toujours une connotation lumineuse et positive. Dans un tirage, elle atténue les aspects négatifs des autres cartes et signifie qu'au bout du compte tout est protégé et parfait face au plan de l'Univers.

La Fleur de Vie est un symbole très particulier.

Si vous l'avez tirée, c'est que vous êtes dans une phase de guérison profonde, de réinitialisation de vos cellules, d'élévation. Votre plan personnel est en train de s'accorder avec le plan universel. Vous quittez la 3D pour entrer pleinement dans la 5D. Être traversé par des énergies aussi puissantes, bien que bénéfiques, peut se révéler perturbant pour le corps physique. Durant les phases d'ascension, il est normal de perdre certains repères, d'avoir des goûts et des envies qui se modifient, parfois d'éprouver un besoin de s'isoler, de jeûner, de se centrer sur soi-même.





La Lune

INTUITION/DÉSILLUSION



*L'intuition est une vue du cœur
dans les ténèbres.*

André Suarès

Histoire, signification et symbolique

La Lune, tout autant que le Soleil, tient une place prépondérante dans les mythologies du monde entier. Toutefois, si elle est souvent abordée en opposition à ce dernier, il convient de porter attention à leur complémentarité plutôt qu'à leur dualité. Si la Lune est considérée le plus souvent comme ayant une identité féminine, elle est parfois représentée par un dieu et non par une déesse. Observons que lorsque tel est le cas, le Soleil est alors pour sa part une divinité féminine... Ainsi, au Japon et dans les croyances nordiques, la Lune est un « dieu Lune », appelé respectivement Tsukuyomi et Mani. Dans la mythologie japonaise, Tsukuyomi est le petit frère de la très populaire Amaterasu. L'une des plus anciennes représentations du dieu Lune date de 3 000 ans av. J.-C. et se nomme Sîn chez les Sumériens ou Nanna chez les Akkadiens. Parmi les déesses Lunes, on rencontre Séléné, sœur d'Hélios chez les Grecs, Luna chez les Romains, Chandra chez les Indiens, Kathou chez les Égyptiens, Ayyur chez les Berbères, Metztli chez les Aztèques... Contrairement au Soleil qui revêt toujours la même apparence et, de ce fait, n'a qu'une dénomination, la Lune a reçu plusieurs noms selon ses aspects : la nouvelle lune ou lune noire, le croissant, la gibbeuse, et bien sûr la pleine lune. Cette nature plurielle se retrouve dans les mythologies grecque et romaine, où la Lune est incarnée par une triade de divinités afin de représenter ses différents visages et personnalités. Chez les Grecs, Séléné est la pleine lune, Artémis le croissant et Hécate la nouvelle lune. Chez les Romains, Luna est la pleine lune, Diane le croissant et Trivia la lune noire.

L'identité féminine communément répandue de la Lune est liée à son caractère mutable et à sa morphologie changeante, à l'image des cycles et du corps de la femme. Selon les cultures, pour désigner le moment des menstruations, il est coutume de parler des « jours de la lune » (Japon), d'« avoir ses lunes » ou du « temps des lunes » (Malaisie, Indonésie, Australie, Amérindiens du Canada). Dans certaines croyances, les phases de la Lune sont





TABLE DES MATIÈRES

AVANT-PROPOS

Présentation de l'ouvrage et utilisation du jeu

Se recentrer, habiter son espace sacré et développer ses potentialités

Les cartes : messages, utilisation et interprétation

Propositions de tirages

Liste des 50 cartes

Propositions de tirages

LA ROUE DE L'ANNÉE

LE ZODIAQUE

LA TABLE RONDE

LA ROUE DE L'ÂME

LE BOUCLIER

LE CERCLE DE LA LOI

LE PETIT CIRQUE DE LA VIE

LA ROUE CELTIQUE DE TARANIS

LA ROUE DE HUDSON

LA ROUE DE MÉDECINE

LE CERCLE DE PRIÈRE

LE CERCLE TOLTÈQUE

Les cartes : messages, utilisation et interprétation

LA FLEUR DE VIE

COSMOS

GAÏA



LE SOLEIL
LA LUNE
LE TUNNEL
LE HALO DE LUMIÈRE
LA BOUCLE DU TEMPS
LE CYCLE KARMIQUE
L'HORLOGE
LA BOUSSOLE
LE GOUVERNAIL
LA ROUE DES POSSIBLES
FORTUNA
L'ÉCU
LA CHARRUE
LE CHARIOT
LA COURONNE
LE TAMBOUR
LE BOUCLIER
LA CIBLE
LE CERCLE DE FEU
LE LABYRINTHE
LE PUIT
LE CRATÈRE
LE SUPPLICE
LA ROUE DE MÉDECINE
LE ROYAUME DES RÊVES
LE BERCEAU DES ANCÊTRES
LE MÉDAILLON
LE MIROIR
L'IRIS
LE PAON
LE SCEAU DE SALOMON
LE CERCLE DES SORCIÈRES ET DES FÉES
YIN-YANG



LA ROSACE
L'ANNEAU
LE SCEAU DE LA JUSTICE
LA RONDE
L'ENGRENAGE
LA SPIRALE
LE CERCEAU
LE YOYO
LA GALETTE
LA GRANDE ROUE
LE SERPENCERCLE
LA PORTE CÉLESTE
LE MONDE
LE PENTACLE

