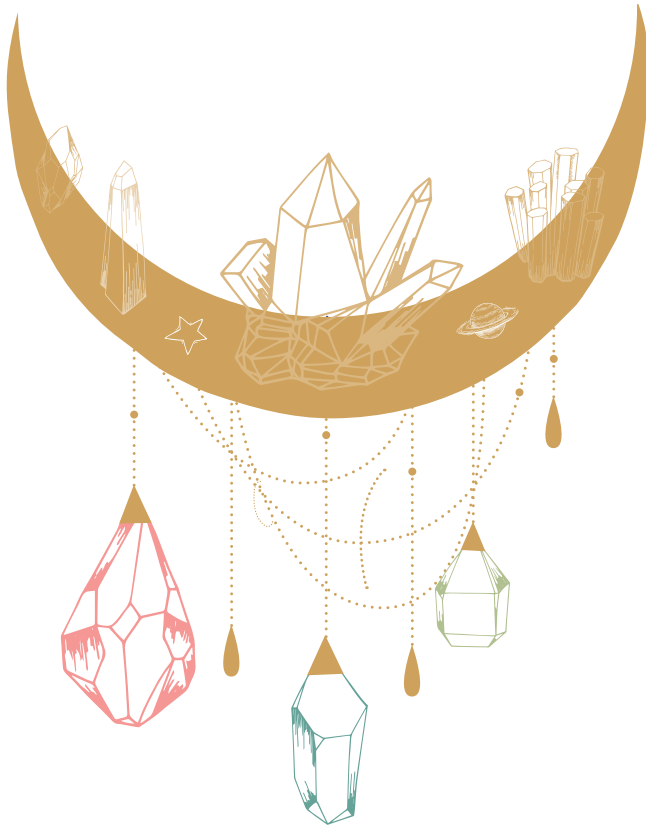


JOCELYNE FANGAIN

RADIESTHÉSIE,
MINÉRAUX ET
LITHOTHÉRAPIE



Éditions
TrajectoirE

PREMIÈRE PARTIE

L'ÊTRE HUMAIN
ET LE RÈGNE MINÉRAL





LA PLACE DE LA RADIESTHÉSIE AU NIVEAU DU RÈGNE MINÉRAL ET DE SES POSSIBILITÉS VIBRATOIRES

Essayons d'expliquer la radiesthésie. Pour cela, il nous faut envisager les phénomènes vibratoires et l'être humain.

Qu'est-ce que l'être humain ?

L'être humain est une entité vibratoire évoluant dans un monde de vibrations. Tout est vibration et rayonnement sur Terre.

L'être humain a été conçu pour vivre en harmonie et en parfait équilibre entre deux forces antagonistes et fondamentales : celle venant du cosmos et celle venant du tellurisme.

L'être humain subit en permanence des ondes électromagnétiques, car, comme déjà évoqué précédemment dans cet ouvrage, toute matière émet des ondes, qu'il s'agisse des minéraux, des animaux ou des êtres humains. Ces trois règnes sont tous composés d'atomes dotés d'une énergie tourbillonnaire vibratoire.

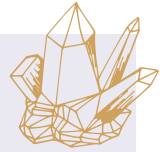
Les cellules humaines sont de véritables circuits oscillants comprenant « self » et « capacité », c'est-à-dire qu'elles sont tout à fait indépendantes les unes des autres. Elles peuvent donc émettre et recevoir des ondes pouvant s'accorder sur une fréquence donnée et se mettre en état de « résonance ». Cette constatation constitue un élément fondamental dans l'étude de la radiesthésie pour ce qui touche au règne minéral.

Le xx^e siècle va contribuer à une sophistication du pendule engendrant toute une gamme mise à votre disposition sur le marché actuel.

Vous pourrez découvrir cette multitude de pendules au travers de mon ouvrage *L'Encyclopédie des pendules*. Vous y aborderez également leurs histoires, leurs évolutions, leurs modes de fonctionnement et les conseils indispensables à leurs bonnes utilisations.

Retenons que le pendule est un amplificateur des gestes conventionnels qui ne sont que la traduction de l'intuition de l'opérateur.

Le pendule, amplificateur énergétique, est l'intermédiaire entre l'opérateur et l'objet de sa recherche. Il permet à l'opérateur d'obtenir une réponse à sa question par simple visualisation d'un mouvement correspondant à sa convention mentale.



Les radiesthésistes disposent à l'heure actuelle d'un choix varié de pendules afin d'effectuer dans les meilleures conditions leurs recherches et les travaux dans tous les domaines abordables par la radiesthésie.

J'ai sélectionné quelques pendules les mieux adaptés aux détections concernant les minéraux afin de faciliter votre travail pour vous permettre d'obtenir les meilleurs résultats.



Sachez d'ores et déjà qu'il existe deux grandes catégories de pendules :

Les pendules récepteurs.

Les pendules émetteurs.

Tous les pendules sont récepteurs, quels que soient leurs matériaux et leurs formes. Ce sont eux qui vont vous permettre de réceptionner les énergies des éléments de vos détections. Ils en sont les outils fondamentaux.

Il existe une autre catégorie de pendules appelés « pendules émetteurs » ceux-ci, contrairement aux précédents, auront une tout autre destination. Ils vont émettre une énergie à partir :

soit d'un matériau, comme le cristal de roche (quartz) et les différents minéraux que nous allons étudier, utilisables chez l'être humain, soit d'une forme spécifique émettrice. À partir de celle-ci, certains travaux sont réalisables, par exemple, d'abord décharger un objet de ses ondes négatives puis le recharger en énergie positive.
Leurs inconvénients : ils se chargent, d'où la nécessité de les décharger après toute utilisation. Ce que nous allons apprendre à réaliser.

Toutes ces actions sont rendues possibles directement ou à distance, grâce à la conception de ces pendules et de leurs formes en particulier. Citons, parmi les plus connus, les pendules égyptiens mis au point par deux précurseurs, messieurs Chaumery et Belizal, ainsi que le pendule Harmonie et le pendule Vital créés par mes soins.



Ces pendules émetteurs ont été conçus à partir de données spécifiques géométriques basées sur la proportion du nombre d'or (1,618) et de π (3,1416).

La propriété fondamentale de ces pendules est de ne pas se charger, quel que soit le matériau dans lequel ils ont été élaborés.

Les pendules émetteurs vont constituer des outils intéressants et efficaces pour nos travaux concernant le règne minéral.

Lorsque le matériau du pendule est lié à sa forme, celui-ci ne se charge pas. Citons en exemple tous les pendules égyptiens conçus dans le règne minéral ainsi que le pendule Vital.



Quelques pendules et leurs descriptifs

Tout d'abord, nous allons envisager que vous ayez l'habitude d'utiliser pour vos recherches un pendule en métal : le pendule Goutte d'eau.

Le pendule Goutte d'eau



Ce pendule est uniquement récepteur. Il permet à l'opérateur débutant de se familiariser avec diverses recherches en radiesthésie. Il est d'un maniement aisé grâce à sa forme sphérique se terminant par une pointe. Sachez que ce pendule existe en laiton, en métal chromé. Je vous conseille de le choisir en laiton. Ce matériau est neutre. Vous n'aurez pas à le décharger. Il est léger et facile à emporter, de 20 à 30 grammes.

J'ai sélectionné une série de pendules en pierres différentes qui sont émetteurs de par leurs matériaux. Ils sont tous récepteurs.

Le pendule Cône en améthyste



Pendule de forme conique en améthyste. Cette gemme fait partie des quartz allant de la couleur « violet pâle à violet foncé ». Considérée comme une pierre d'évolution, elle harmonise les corps physiques et spirituels. Ce pendule a sa place auprès des radiesthésistes qui travaillent en détection sur les chakras et les corps subtils.

De par son matériau, il se charge des énergies positives et négatives. Il faudra le décharger.



Le pendule Cône en aventurine



Toujours de forme conique, ce pendule est conçu à partir du règne minéral : l'aventurine.

Couleur vert tendre. Son orientation est celle qui correspond aux propriétés de la pierre. Ce pendule confère à son utilisateur un certain calme et une certaine sagesse. Les détections de carence énergétique sont facilitées.

Ce pendule se charge par l'intermédiaire de son environnement (à décharger régulièrement).

Le pendule Sephoroton en quartz rose



Ce pendule constitué de deux matériaux, l'acier ou le laiton, est doté d'une partie centrale sphérique d'un minéral : le quartz rose. Celui-ci apporte douceur, tendresse. Ses énergies sont très subtiles. Le radiesthésiste pourra traiter et recharger le chakra du cœur (poids 44 grammes environ, hauteur 4,2 centimètres).

Pendule récepteur et émetteur de par son matériau (à décharger).





LES PIERRES ET LEURS VERTUS INDIVIDUELLES

Agate



Composition chimique : oxyde de silicium.

Provenance : Sicile, Brésil, Inde, Madagascar, Uruguay.

Dureté : 6, 5 à 7.

Couleur : blanc laiteux, mais existe en plusieurs couleurs.

Système cristallin : rhomboédrique.

Symbolique : l'amour de la vérité, la prospérité et la longévité, la purification.

Psychologie : sérénité, stabilité émotionnelle, équilibre intérieur, concentration. Apporte un sentiment de sécurité de confiance et de repos.

Chakra : septième chakra (coronal).

Propriétés thérapeutiques : purifie le système lymphatique, stimule le cervelet.

Aide à supporter les dépendances.

Aigue-marine



du latin *aqua marina* (eau de mer).

Composition chimique : silicate d'aluminium et béryllium.

Provenance : Brésil, Madagascar, Pakistan, Russie.

Dureté : 7, 5 à 8.

Couleur : bleu ciel, bleu vert.

Système cristallin : hexagonal.

Symbolique : pierre d'équilibre et de communication, clarté, persévérance.

Pierre protectrice des marins.

Psychologie : facilité, introspection, le travail sur soi et la méditation.

Chakra : cinquième chakra (gorge).

Propriétés thérapeutiques : combat les irritations de la gorge, les allergies.

Agit contre le mal des transports, apaise le stress, soulage les yeux.

Cette pierre a été étudiée au chapitre consacré aux pierres précieuses, veuillez vous y reporter.

Amazonite



Famille des feldspaths. Ce minéral a été trouvé pour la première fois dans le fleuve Amazone.

Composition chimique : aluminosilicate de potassium.

Provenance : Afrique du Sud, Brésil, Russie, Inde, États-Unis.

Dureté : 6 à 6,5.

Couleur : vert bleu.

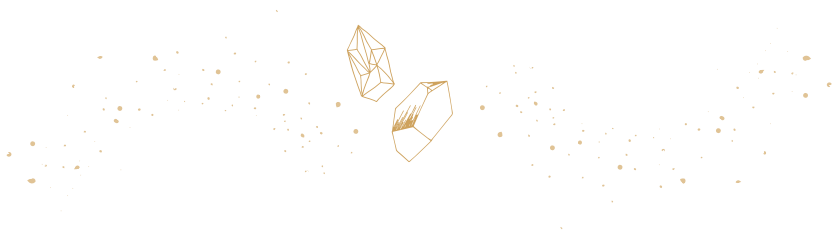
Système cristallin : triclinique

Symbolique : apporte l'ouverture du cœur, le courage et l'expression personnelle, l'épanouissement.

Psychologie : elle apaise les angoisses et les chocs émotionnels, agit et renforce le système nerveux.

Chakra : quatrième et cinquième chakras (cœur et gorge).

Propriétés thérapeutiques : excellente pour lutter contre la dépression, agit sur l'ostéoporose et les caries dentaires, les faiblesses musculaires et la fatigue générale. Protège des ondes électromagnétiques.



DEUXIÈME PARTIE

LA LITHOTHÉRAPIE

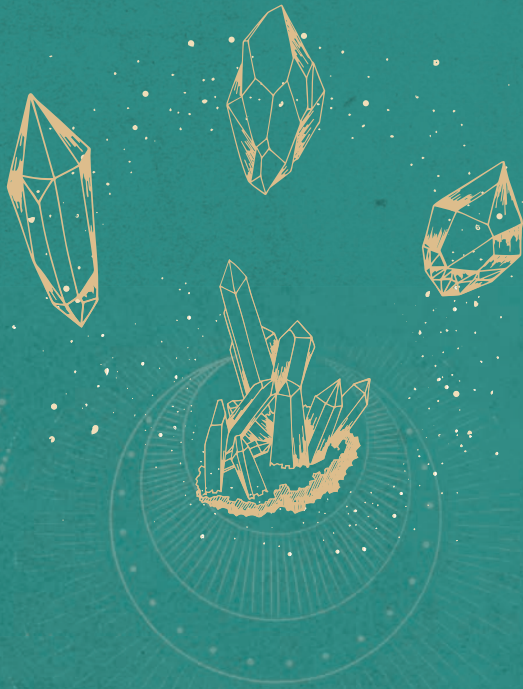






TABLE DES MATIÈRES